

## مُرَاجَعَة فِي الْاِيْقَاط الْعِلْمِي

1) عملية الامتصاص هي انتقال الغذاء المهضوم من الأمعاء الدقيقة إلى الأوعية الدموية ليقوم الدم بتوزيعه على جميع أجزاء الجسم .

- تبدأ عملية الهضم في الفم و تنتهي بفتحة الشرج .

- يتم هضم الطعام جزئياً في المعدة .

- يتم هضم الطعام كلياً و امتصاصه على مستوى الأمعاء الدقيقة .

- يتم امتصاص الماء و الأملاح من الغذاء المهضوم على مستوى الأمعاء الغليظة .

2) اكتب أسماء الجهاز الهضمي حسب البيانات المقدمة :

عضو مشترك بين الجهازين الهضمي و التنفسي = البلعوم

أنبوب كثير الالتفاف و طويل جداً = المعى الدقيق

يقع مباشر قبل الحنجرة = البلعوم

أنبوب واسع يفضي إلى فتحة الشرج = المعى الغليظ

كيس متصل بالمريء يخزن فيه الغذاء لفترة = المعدة

أنبوب يمتد من البلعوم إلى المعدة = المريء

3) أذكر وظيفة كل عضو :

البلعوم = يسمح للطعام بالمرور من الفم إلى المريء

الأمعاء الغليظة = امتصاص الماء من الفضلات

ملحقات القناة الهضمية = تفرز عصارات تساعد في هضم الطعام

الأمعاء الدقيقة = هضم الغذاء كلياً و امتصاصه

المريء = نقل الطعام من البلعوم إلى المعدة

المعدة = هضم الغذاء جزئياً

5- أقرأ المعطيات التالية وأصلح الخطأ إن وجد:

– تتنقل البطة سباحة بواسطة جناحيها.

←

3  
معد

– للكنغر ذيل طويل يساعده على القفز لمسافات طويلة.

←

السند 3:

بعد العشاء غسلت سامية يديها، ونظفت أسنانها وقاية من التسوس ومحافظة على بياضها وعلى جمالها.

6- أذكر وظيفة كل نوع من الأسنان التالية:

• الأضراس ..... الطعام

• القواطع ..... الطعام

7- أذكر قاعدة صحيحة أخرى للمحافظة على الأسنان:



2  
معد

2  
معد

السند 4:

عند تناول وجبة العشاء دخل الأب قاعة الجلوس فأشعل سيجارة وأخذ يشاهد التلفاز بينما جلست الأم كأنونا ونشرت فيه بخورا وبعد برهة بدأ الطفل الصغير بالسعال.

8- لماذا بدأ الطفل في السعال؟

معد

السند 5:

فأسرع الأب في فتح النافذة رغم البرد.

### 3. عَمَلِيَّةُ الْهَضْمِ:

الْهَضْمُ هُوَ عَمَلِيَّةُ تَحْوِيلِ الْغِذَاءِ الَّتِي يَكُونُ عَادَةً عَلَى شَكْلِ كُنَلٍ كَبِيرَةٍ إِلَى أَجْزَاءٍ أَصْغَرَ قَابِلَةً لِلْبَلْعِ وَالْإِمْتِصَاصِ حَتَّى يَتِمَّكَرَنَ الْجِسْمُ مِنَ التَّغْذِي عَلَيْهِا وَيَأْخُذُ حَاجَتَهُ مِنَ الْفِيْتَامِيْنَاتِ وَالْمَعَادِنِ.

(1) تَبْدَأُ عَمَلِيَّةُ الْهَضْمِ مِنَ الْفَمِ حَيْثُ تَطْحَنُ الْأَسْنَانُ الطَّعَامَ ثُمَّ بِمُسَاعَدَةِ اللُّغَابِ يَتَحَوَّلُ إِلَى حَسَاءٍ.

(2) يَنْتَقِلُ الطَّعَامُ مِنَ الْفَمِ إِلَى الْبُلْعُومِ ثُمَّ إِلَى السَّرِيءِ حَتَّى يَصِلَ إِلَى الْمَعِدَّةِ.

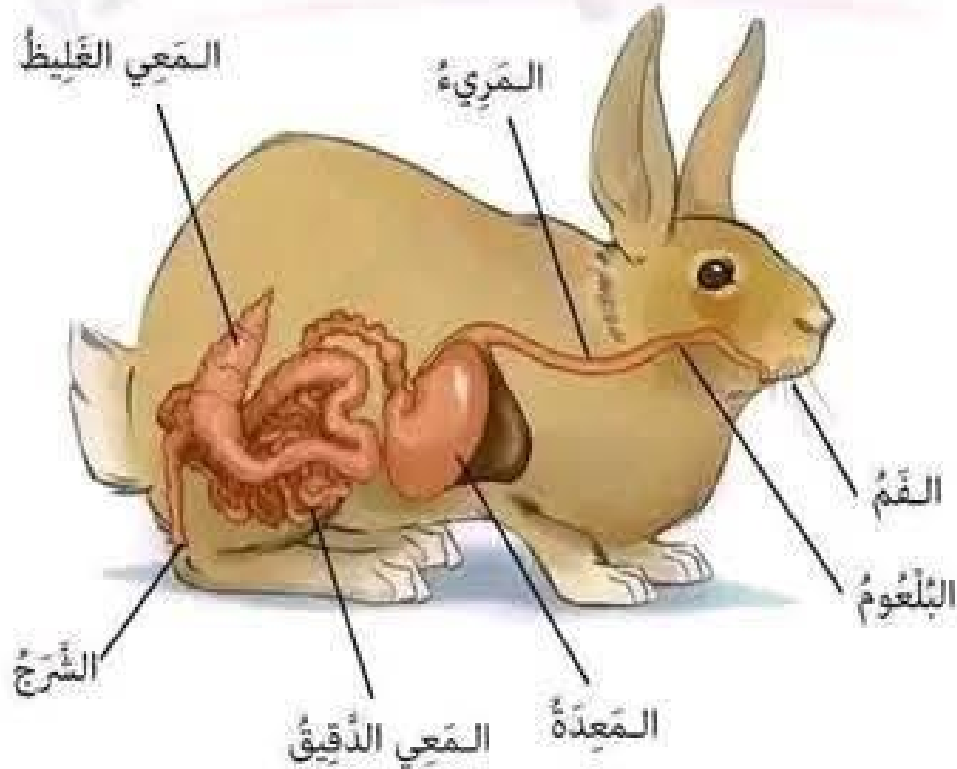
(3) يَتَحَوَّلُ الْغِذَاءُ دَاخِلَ الْمَعِدَّةِ بَعْدَ هَضْمِهِ إِلَى مُغْذِيَّاتٍ ذَاتِيَّةٍ فِي الْمَاءِ.

(4) تَمُرُّ هَذِهِ الْأَغْذِيَّةُ إِلَى الْأَمْعَاءِ الدَّقِيْقَةِ.

(5) خِلَالَ هَذِهِ الْعَمَلِيَّةِ يَنْقُلُ الدَّمُ هَذِهِ الْمَغْذِيَّاتِ إِلَى بَقِيَّةِ أَعْضَاءِ الْجِسْمِ.

(6) يَمُرُّ بَاقِي الْغِذَاءِ إِلَى الْأَمْعَاءِ الْغَلِيْظَةِ.

(7) ثُمَّ تَخْرُجُ الْفَضْلَاتُ عَبْرَ الشَّرَجِ.





امتحانات

مكتبة عمر

امتحان الثلاثي الثاني

في الإيقاظ العلمي

السنة الزابعة

نموذج عدد 02

الاسم واللقب:

السند 1:

في ساعة متأخرة من إحدى ليالي الخريف، شعرت الأم بحركة داخل غرفة ابنها إسماعيل فنظرت في ساعة الخانات المضيئة تلقاء سريرها فإذا هي تشير إلى الساعة الثالثة والنصف. أسرعت وفتحت باب غرفة ابنها وأشعلت النور فإذا به يبكي ويتألم.

1- أكتب التوقيت المناسب لكل ساعة حسب ما تشير إليه كل لافتة.



الثامنة إلى أربع صباحا



منتصف النهار و10 دقائق



الثالثة والنصف صباحا

2- أكمل بالوحدة الزمنية المناسبة:

— يبلغ طول النهار في الشتاء 10 .....

— تدوم حصة الدراسة باللغة الفرنسية 120 .....

— دام حفل زفاف ابن جارتنا 3 .....

3- أربط بما يناسب:

• ثانية واحدة

• 6 ساعات

• 30 ثانية

• دقيقتان

• مدة السفر بالقطار من تونس إلى قابس.

• رمش العين.

• قراءة فقرة من النص قراءة مسترسلة.

• مدة التوقف عند الضوء الأحمر.

4- أرسم عقارب الساعة في موضعها المناسب:



تشير الساعة إلى التاسعة والنصف

①



السند 2:

سألت الأم ابنها إسماعيل عن سبب بكائه فأعلمها بأنه يشعر بألم شديد في إحدى أسنانه. ومن الغد اصطحبته إلى عيادة طبيب الأسنان.

5- أربط بما يناسب:



ناب

قاطعة

ضرس

6- أكتب أمام كل إفادة "مفيد للأسنان" أو "مضرّ للأسنان"

- تناول مثلجة بعد احتساء مشروب ساخن.

- استعمال الفرشاة في اتجاهات مختلفة لتنظيف الأسنان.

- الإفراط في أكل الحلوى والمرطبات عند الصّغير.

- شرب الحليب بصفة منتظمة.

السند 3:

في قاعة الانتظار أجال إسماعيل بصره فإذا به يشاهد صوراً لحيوانات مختلفة تجمل الجدران وتشغال بال المنتظرين وكان من بينها أرنباً تأكل جزرة.

الأسم : _____	تقييم مَكْتَسَبَاتِ الْمُتَعَلِّمِينَ	مَدار التَّعلِيمِيَّة
اللقب : _____	في تَقَايَةِ الثَّلَاثِي الثَّانِي	2023 - 2022
القسم : السَّنَةُ الرَّابِعَةُ	المادة : الإيقاظ العلمي	

## الإِصْلَاحُ 1 :

السؤال

في مثال تجد نفس الأحكام للعب والاشغيات في الصفحة أرفقت مأس وراسي لمرافقة الحول ومن تتفق فمألت العائل في الأبطال، بماذا تستطيع الحول العلو جتا لا تستطيع التمراد بك؟  
التعليق 1-1: أنجل تقييم الجدول الثاني

الحيوان	وسط الظلم	وسط الظلم	الأغصاء التي تشابه على ذلك
الحاصل	الخير	غفرا	لأن فوائده الأربعة هي ملكة وفوقه
الأزمنة	الخير	للا	لأن فوائدها الخلية العلوكة على شكل عرب 2
المنطق	الخير	بيانه	لأنها ملكة زينة

# فوفافا

وزارة التربية  
الجمهورية العربية السورية  
بدمشق

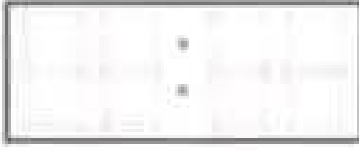
تنفيذ طرقة 1 ثلثة  
العربية

الاسم واللقب :  
.....  
.....  
2022-2021

تقييم مكنسبات المتعلمين في الأيقاظ العلمي  
الأسبوع الثاني  
السنة الرابعة

السؤال 1: نام زامي يوماً عبيقاً قطعاً عليه رنين التنبية ، نظر أحمد في الساعة : إنها تشير إلى الساعة السادسة صباحاً وربع . فتهبط مسرعاً

التعليمة 1-1: أرسد على كل ساعة الزمن الذي رن فيه المنبه :



معد 1

السؤال 2: عاثر رامي البيت بعد 30 دقي من نهوضه ليرور حخته صحة المراد عائلته  
التعليمة 1-2: كتب على هذه الساعة زمن خروج رامي من البيت



معد 1

التعليمة 2-2: أصحح الخطأ

في الساعة ذات العنارب نفردم عقرت النقال بالثقل إلى الزخم العوالي كتما قامت العنارب القصيرة بنوذة كاملة

معد 3

السؤال 3: زكيت الفزاد الأجرة السجادة وواستوا رحتهم وفي الطريق شعرا احد بالام في اسنائه

التعليمة 1-3: اربط الأمتان بوظائفها

- الأضراس
- الأبيات
- القواطع
- تنزلي الأنعمدة
- تطحن الطعام
- تقطع الأغذية

معد 1

التعليمة 2-3: تعدا يجب تطيف اسنائه ببرنامج

معد 2

التعليمة 3-3: أصحح الخطأ

تخط الأمتان الثائمة وتعرض بلشان لثية

معد 3



السنة 6: رشح رأيي مع جده الي المنزل فلاحظ غياب ابيه عنه سلمي فانتسفر عن البيت فاعظموه اليها مصيبة  
بعض التركم وقد تمنعها الطيب من مخالطة الاخرين

التعليمة 1-6: لتبدأ مع الطيب سلمي من مخالطة الآخرين؟

التعليمة 2-6: أكمل بالتفصيل التالي

لا أبقى في مخزى قروابي

لا أنتعبل منتفعة غيري

أتناول القوارص

العدد	مع 3	مع 2	مع 1	مع 0	مع 1	مع 2	مع 3	مع 4	مع 5
0	0	0	0	0	0	0	0	0	0
1	1.5	1.5	1	1	0.5	0.5	1	1	1
			2	2	1	1	2	2	2
2	1.5	1.5	3	3	1.5	1.5	3	3	3

20

10 أكمل رسم العقارب بعد قراءة التوقيت.



الثامنة و عشرون دقيقة



منتصف الليل



السابعة و النصف

11 أكتب بلسان القلم الساعة العشر إليها .

8 : 30

الثانية و النصف صباحا

09 : 45

العاشرة صباحا إلا ربع  
التاسعة صباحا و 45 دقيقة

15 : 10

الثالثة مساء و 10 دقائق

12 أفاق ريان صباحا على صوت المنبه نظر في الساعة: إنها تشير إلى السابعة و الربع صباحا. نهض مسرعا و غسل وجهه بالماء الدافئ و تناول فطوره.  
غادر ريان المنزل بعد 30 دقيقة قاصدا المدرسة .

- متى غادر ريان المنزل ؟



07 : 15

الثامنة إلا ربع صباحا

+ 30 دق


07 : 15

30



= 07 : 45


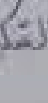
13 عاد الأطفال من المدرسة فتناولوا فطور الغذاء ثم استراحوا قليلا و على الساعة الرابعة و الربع سمحت لهم الام بفتح النفاذ ليشاهدوا حلقة الصور المتحركة



## 2- أنواع الأسنان ووظائفها

\* تنمو هذه الأسنان بومان من الأسنان  
- أسنان لبنية (مؤقتة)، تظهر عند الترحيع بعد سن 6 أشهر  
وتستعمل تقريباً ابتداءً من سن 6 سنوات   
- أسنان دائمة، تبدأ بالبروز بعد سقوط الأسنان المؤقتة.

\* \* يوجد في فم كل إنسان أنواع مختلفة من الأسنان :

- القواطع، (المحاذية قاطعة تشبه المقص)    
لقطع الغذاء

- الأنياب، (قوية ولها رأس حاد مثل القلبي)    
لتمزيق اللحم

- الأضراس، (مسطحة وعميقة تشبه الترحي)    
لتمزيق الطعام


\* \* \* تكون الأسنان عند الكمل من 32 سنًا

8 قواطع (4 بكل فم)  
4 أنياب (2 بكل فم)  
20 حرمي (10 بكل فم)



تكون الأسنان عند الطفل من 20 سنًا

8 قواطع (4 بكل فم)  
4 أنياب (2 بكل فم)  
8 أضراس (4 بكل فم)



10) أكمل رسم العقارب بعد قراءة التوقيت.



الثامنة و عشرون دقيقة



منتصف الليل



السابعة و النصف

11) أكتب بلسان القلم الساعة العشر إليها .

8 : 30

الثانية و النصف صباحا

09 : 45

العاشرة صباحا إلا ربع  
التاسعة صباحا و 45 دقيقة

15 : 10

الثلاثة مساء و 10 دقائق

12) أفاق ريان صباحا على صوت المنبه نظر في الساعة: إنها تشير إلى الساعة و الربع صباحا. نهض مسرعا و غسل وجهه بالماء الدافئ و تناول فطوره.  
غادر ريان المنزل بعد 30 دقيقة قاصدا المدرسة .

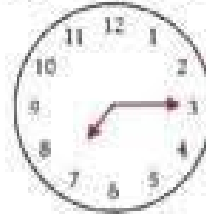
- متى غادر ريان المنزل ؟



الثامنة إلا ربع صباحا

07 : 45

+ 30 دق



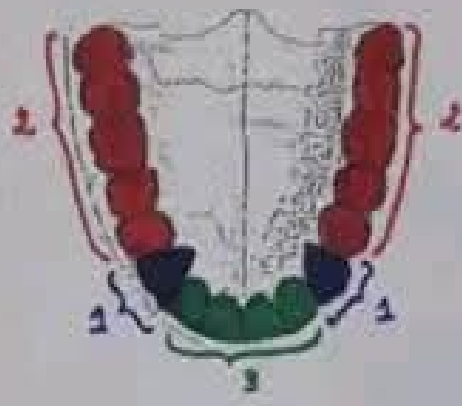
07 : 15

30

= 07 : 45

13) عاد الأطفال من المدرسة فتناولوا فطور الغذاء ثم استراحوا قليلا و على الساعة الرابعة و الربع سمحت لهم الام بفتح النفاذ ليشاهدوا حلقة الصور المتحركة

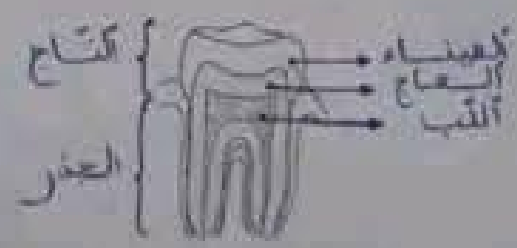
شكل سطحي لكفل



- (1) أنياب
- (2) أضراس
- (3) قواطع

• يتكون السِّن من .

- الشَّاج : هو الجزء البارز (= الظاهر) من اللثة
- العِذْر : هو الجزء المنخفض (= الخفي) داخل اللثة
- العِشاء : هي الطبقة الخارجية التي تغلف الشَّاج
- العِجَاج : هو بسكُ حُصص السِّن كاملًا وهو حُصص حِشَا
- اللَّب : هو الطبقة الداخليَّة





9- لماذا فتح الأب النافذة؟

2 مع

10- أصلح الخطأ إن وجد:

3 مع

– الهواء النقيّ جسم شفاف يمكن مسكه ولا يمكن قياس كتلته:

– يصبح الهواء ملوثًا إذا امتزج بأجسام غريبة عنه.

– المتر هو الوحدة الأساسية لقياس الكتل.

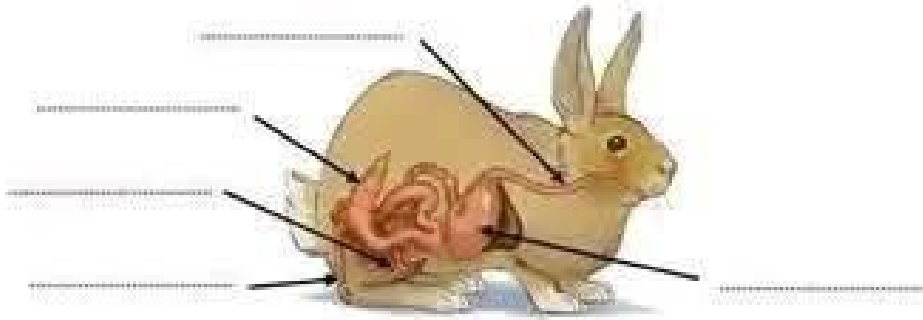
السند 6:

أما سامية فقد دخلت غرفتها لتراجع دروسها، هاهي تكتب أجزاء الأنبوب الهضمي للأرنب:

11- أساعدها في ذلك:

المرء - الشرج - الأمعاء الغليظة - الأمعاء الدقيقة - المعدة

معاب



جدول إستاد الأعداد

التميز	العدد الأول			المعيار
	عدد 1	عدد 2	عدد 3	
مساويات التكرار	0	0	0	العدم التماثل
دون النقلة الأولى	1	2	3	دون النقلة الأولى
التماثل الأول	1	2	3	التماثل الأول
التماثل الأخير	3	6	9	التماثل الأخير

3

- لأن الماء يساعد على تفكيك و هضم و امتصاص الغذاء .

7) اكتب " نعم " أو " لا " أمام كل إجابة .

نعم	- من اعراض مرض الزكام : رشح الانف
لا	ظهور حبيبات حمراء بكامل الجلد
نعم	الشعور بالاعياء و الرغبة في النوم
نعم	كثرة العطاس
لا	الاسهال
نعم	فقدان شهية الأكل
لا	انخفاض حرارة الجسم

8) اكمل الفراغات بما يناسب مما يلي.

الخاصة - شخص - سعال - استعمال - عطاس - الفيروس - استنشاق

- تنتشر العدوى من شخص لآخر عن طريق استنشاق الهواء الملوث بالفيروس المسبب للمرض جراء سعال او عطاس شخص مصاب بالزكام او عن طريق استعمال اوائه الخاصة أثناء إصاته بالزكام.

9) اربط بما يناسب .



- أتم ساعة العقارب لأشير إلى ساعة فتح التلفاز.

16 : 15



- كم استغرق الأطفال من الوقت لمشاهدة التلفاز مع العلم أن الام أغلقتة على الساعة الخامسة و النصف ؟ ساعة و ربع

من 17 و 30 دق -

من 16 و 15 دق

من 1 و 15 دق =

17 : 30



الزمن المستغرق = ساعة النهاية - ساعة البداية

7- أَيْنَ مسار الأغذية داخل الجهاز الهضمي عند الأرنب:



مع  
ل  
ل  
ل

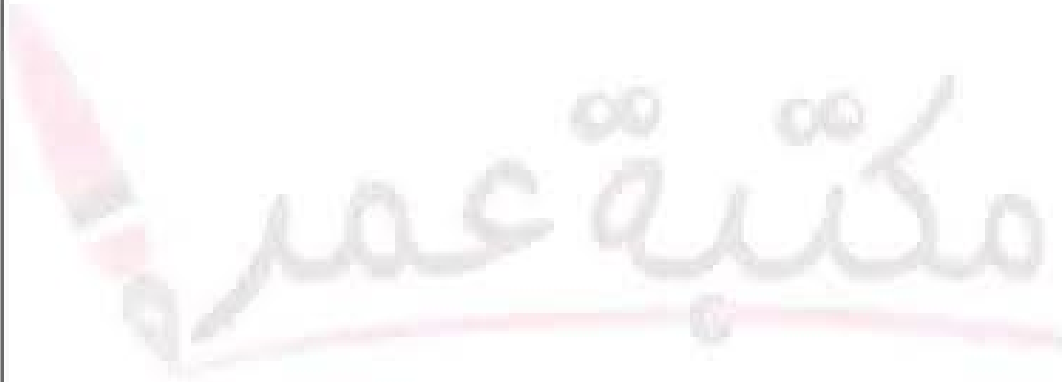
8- أَعْمَرِ الفراغات بما يناسب منّا يلي:

أعضاء الجسم - مغذيات - الدم - الأمعاء

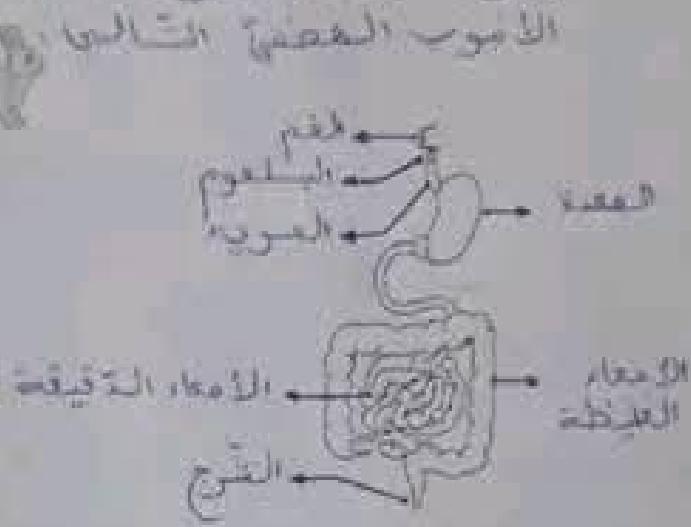
مع  
ل  
ل

تتحول الأغذية أثناء عملية الهضم من شكلها المعروف إلى ذائبة في

الماء فتتمزج من ..... إلى ..... الذي ينقلها إلى .....

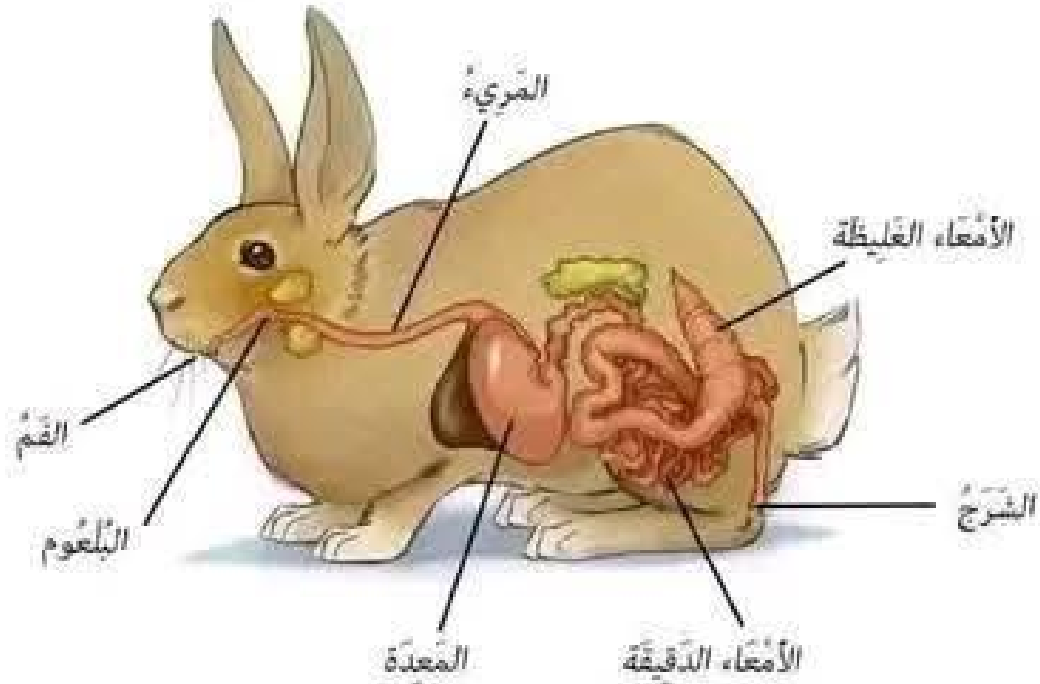


← يفرز الغذاء الذي يتناوله كل حيوان عاشب  
(مثل الثور / الغنم / البقرة) داخل





## الجهاز الهضمي عند الارنب



الارنب حيوان اليف عاشب يتغذى على الأعشاب والحشائش وهو من فصيلة القوارض اذ يتميز بأسنانه الامامية الحادة والتي تسمى قواطع، يقوم الارنب من خلالها بقرض الطعام وتقطيعه.

يمر الغذاء الذي يتناوله الارنب داخل الانبوب الهضمي

الفم ← البلعوم ← المريء ← المعدة ← الأمعاء الدقيقة ← الأمعاء الغليظة ← الشرج.

تساهم العصارات الهضمية التي تفرزها بعض الاعضاء في عملية الهضم.

تتحول الاغذية اثناء عملية الهضم من شكلها المعروف الى مغذيات ذائبة في الماء.

تمر المغذيات الذائبة من الامعاء الى الدم الذي ينقلها الى كافة اعضاء الجسم.

التعليق 1-2: أشرح الخطأ.

معا

تظل البقرة غير الألف لأنها تسامها على ذلك.

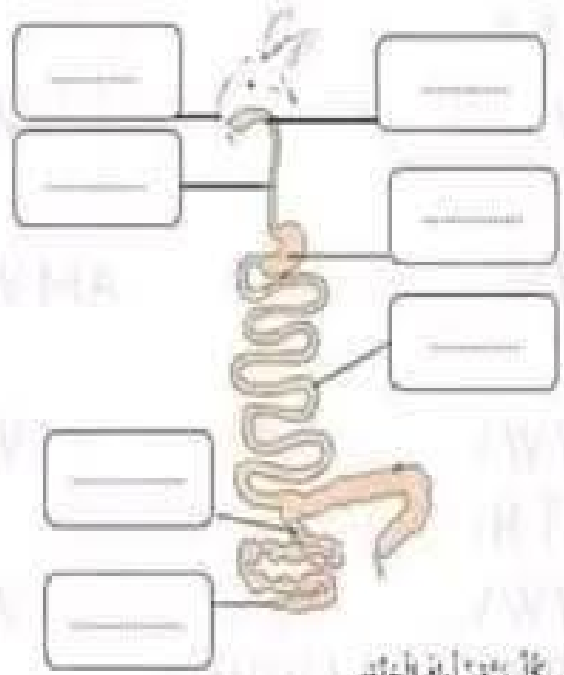
تظل البقرة غير الألف لأنها تسامها على ذلك.

التعليق 2:

هذه البقرة أخذت يدور فطور الغداء. أكتب ذلك، فتنال زبني الصغير قبلاً، يا ترى هل تملك الأربة جيدة بلدا؟

معا

التعليق 3-1: أكتب أثناء أظفار الأظفار الهنسي للأرنب.



معا

التعليق 2-2: أكتب في كل من موشوك الجذوة.

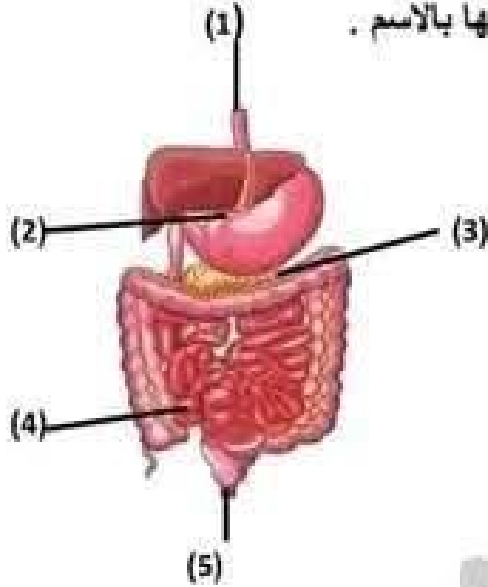
معا

هذه البقرة أخذت في الأكل من أكل الخلووات.

(4)

تشمل عملية الهضم المراحل التالية  
 طحن - امتصاص - هضم - بلع - اخراج  
 امتصاص - طحن - اخراج - هضم - بلع  
 طحن - بلع - هضم - امتصاص - اخراج

(5) اسمى اعضاء الجهاز الهضمي المشار عليها بالاسم .



- 1- المريء
- 2- المعدة
- 3- الأمعاء النقيقة
- 4- الأمعاء الغليظة
- 5- الشرج

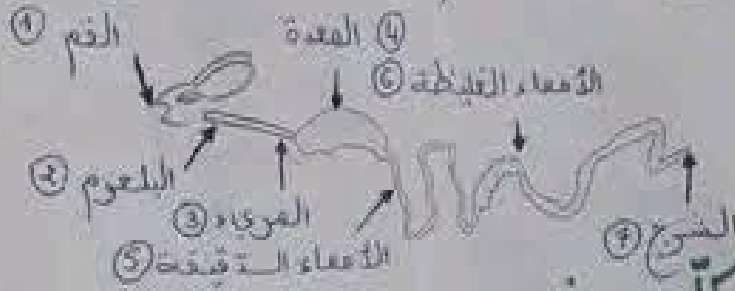
(6) افسر لماذا ؟

- لا يمر الطعام الذي نبتلعه على الجهاز التنفسي
- لأن لسان المزمار يقوم بغلاق القصبة الهوائية أثناء ابتلاع الطعام
- ينصح بضرورة الأكل ببطء و مضغ الطعام جيدا
- لتسهيل عملية الابتلاع و حتى لا تصاب بالاختناق
- ينصح بالاكثار من تناول الغلال و الخضراوات الطازجة
- لأنها تساعد على عملية الهضم و الامتصاص و ذلك لاحتوائها على كمية كبيرة من الماء
- يوجد أنواع مختلفة من الأسنان
- لتقوم بتمزيق و تقطيع و طحن الغذاء
- ينصح بالتقليل من شرب المشروبات الغازية
- لاحتوائها على كمية كبيرة من السكريات
- تحتاج عملية الهضم الى كميات كبيرة من الماء

# سنة رابعة / أنهنني إيمان

## 1- الأنبوب الهضمي عند الإنسان

لكثيرة مسار يبدأ من الفم وينتهي بالشرج



### \* وظيفة كل عضو

1- الفم: أين تقوم الأسنان بتقطيع وطمع وطحن الغذاء ثم يخلط هذا الغذاء المطحون باللعاب بواسطة اللسان ليصبح بلعة.

→ اللعاب: يقوم بتلطيف الطعام لتسهيل بلعه.

→ اللسان: يدفع الغذاء المضغوش إلى قاع الفم.

2- البلعوم: يسمح للطعام بالمرور من الفم إلى المريء.

3- المريء: يسمح بمرور الطعام من البلعوم إلى المعدة.

4- المعدة: أين يتم هضم الطعام جزئياً وتحويله إلى حمار بمساعدة العجارات الهضمية.

5- الأمعاء الدقيقة: أين يتوحد هضم الطعام كلياً وتحويله إلى سائل نسيماً بالبروتينات والأحماض المعدنية.

تقوم الشعيرات الدموية الموجودة بجدار الأمعاء بأقتصاص هذه البروتينات وتوزعها على الجسم عبر الدم.

6- الأمعاء الغليظة: أين يتم تخزين الفضلات لتطرد من الشرج.

7- الشرج: يخلص الجسم من الفضلات.

## أجزاء الجهاز الهضمي وطريقة الهضم عند الأرناب:

- الفم: تبدأ عملية الهضم بطحن الطعام وتفتيته بالأسنان.
- المريء: يمر الطعام من البلعوم إلى المريء ليصل إلى المعدة.
- المعدة: ينتقل الطعام إلى المعدة، وهناك يتم خلط الطعام بوجود عصارات الجهاز الهضمي، لتقسيمه إلى أجزاء أصغر حتى يتمكن من دخول الأمعاء الدقيقة.
- الأمعاء الدقيقة: تمتص الأمعاء الدقيقة جميع العناصر الغذائية من السكريات، والبروتينات، والفيتامينات، والأحماض الدهنية وتنتقل عبر الدم إلى بقية أعضاء الجسم. ويساعد شرب الماء على جعل الطعام داخل الأمعاء أكثر ليونة.
- الأمعاء الغليظة: يتشكل الطعام على شكل براز لين، ثم يتم تمريره إلى الأمعاء الغليظة.
- الشرج: يتم التخلص من الفضلات عبر فتحة الشرج.



أنت الجدة تلسي ومن قطع في صنعها فنسخت اللط لأحدك لها قطعة لحم وصنعنا نطير لا لا بلانغا لم يكن شويها لا لا  
صنعها بقلعة القبة بدم ونكوز القوية وفيه  
السنة 10

بخذ الظهور أفادت الجدة قهوة وضع الغلا نخسوة قطعة سكر في إنجابه للاحظ خروج الفقاع قواء  
السنة 11-3

إنما خرجت الفقاع قواء من الظهور  
يثبت خروج الفقاع من الظهور ونحو الهواء في قطعة السكر  
السنة 12-3 أكتب تحت كل تجربة خامسة الهواء التي تشبهها: السخنة / الظفص / الأنيشاز / الأنيشاز

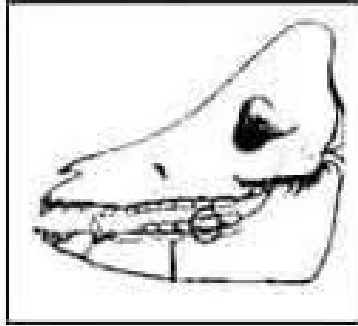
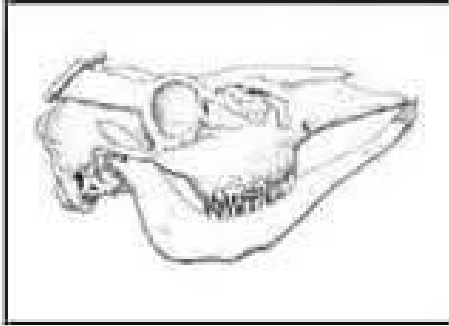
# فوقا



السؤال 4: يوصل أفراد العائلة بين بيوتهم جسرا من جده صغيرته حتى أنه يمسد نبع أرضها فنزوح إليه وتغادر منم عليه أخذ يفرج على الأرتب سدا جده: " فل استبان الأرتب تنجبه استنقا " فقدم له جده تفسيراً لذلك

سؤال 4

التعليمة 4. 1: اكتب تحت كل رسم : حيوان عثاب - حيوان لاجم - حيوان كالتس



جمجمة  
.....

جمجمة  
.....

جمجمة  
.....

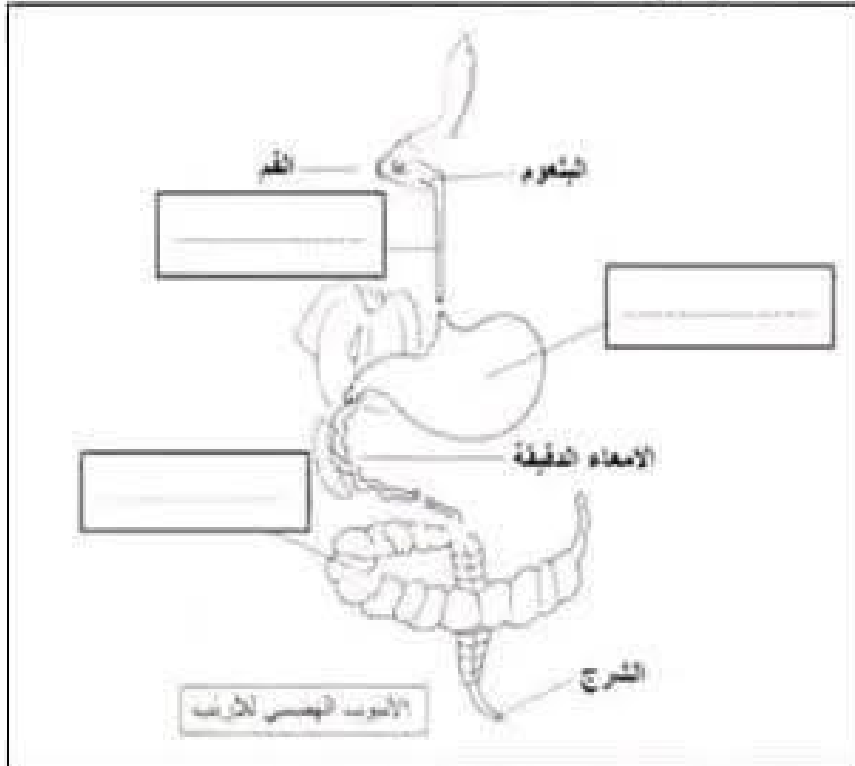
السؤال 5: أختار من بيوتهم جده في تنظيف الأرتب فلاحظ العشاء لمتوزع داخل أنويه الهضمي فسأل جده فأعلمه أن الأرتب حيوان عثاب تم عملية الهضم عنده عبر مراحل مختلفة

سؤال 5

فوقاً

التعليمة 5. 1: اصنع الخطأ في الأمعاء العظيمة يتحول الطعام إلى حساء سائل

التعليمة 5. 2: انازل الزئبق واضيف التينات الناقصة

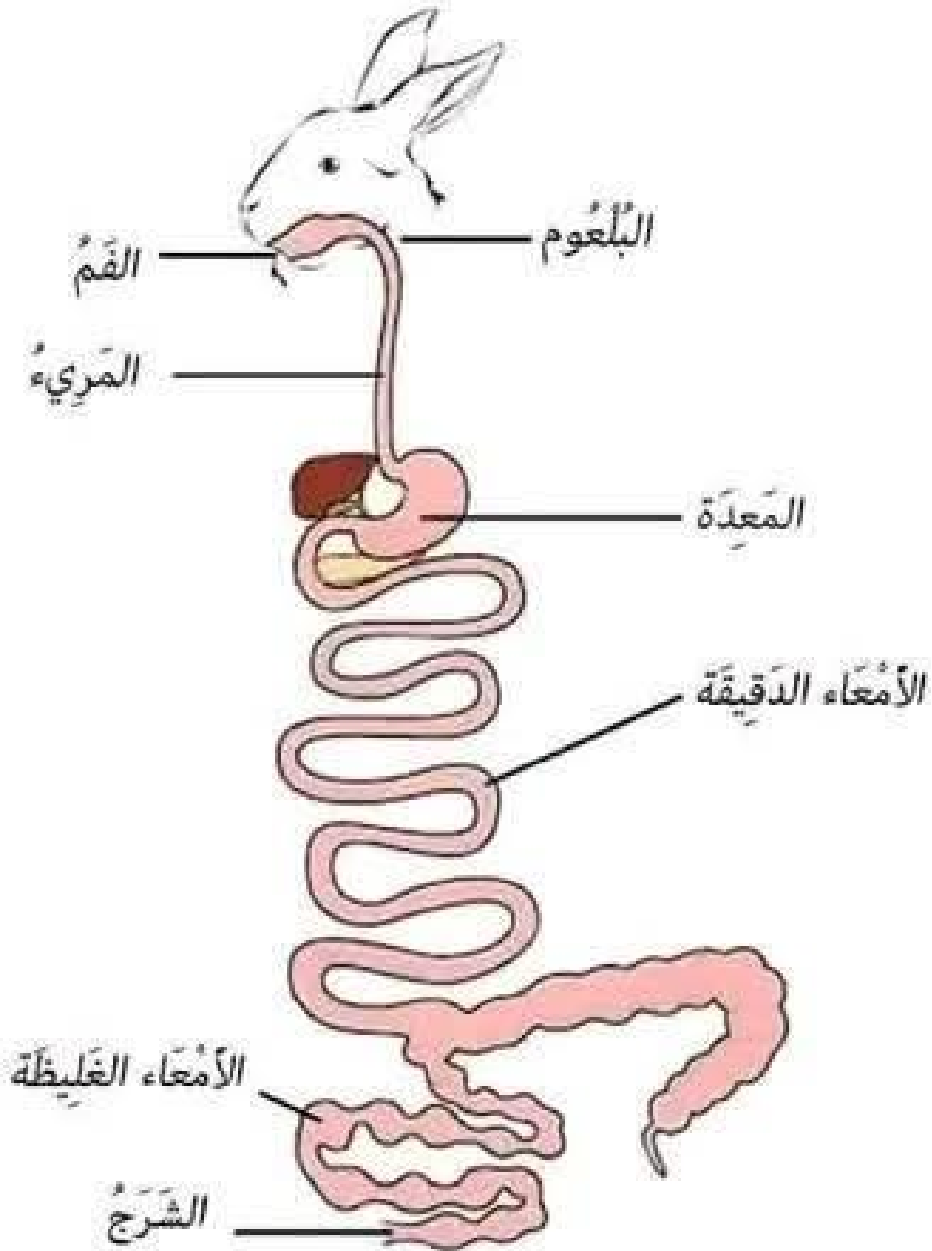


سؤال 5

التعليمة 5. 3: لماذا يتحول الطعام إلى عجة ذائبة في الجهاز الهضمي

سؤال 5

## تركيبية الجهاز الهضمي للارنب



يمتلك الأرنب جهازًا هضميًا يشبه إلى حد كبير الجهاز الهضمي الذي يمتلكه الحصان، ويقوم الجهاز الهضمي عند الأرنب بتخمير المواد الغذائية داخل الأمعاء، وتتكون القناة الهضمية عند الأرنب من أنبوب طويل ملفوف يبدأ من الفم، وينتهي عند فتحة الشرج.

الأسم :	تقييم مكنيات المتعلمين	مذار التعليمية
اللقب :	في نهاية الثلاثي الثاني	2023 - 2022
القبس : السنة الرابعة	المادة : الإيقاظ العلى	

## الاختبار 1 :

السؤال

في جدول الجد نظى الأعداد بالمع والشيء في العينة، أترقت على وزاس لمراقبة الجدول زمن تتقل  
فماذ العامل في الانطال، ابدأ تطيع الجدول العذر يتا لا تطيع الفترة بلذ؟

التعليق 10: أكمل تقييم الجدول الثاني

الجدول	رعد الشغل	رعد الشغل	الأعضاء التي شاعذ على ذلك
الجدول	شغلا	شغلا	الأعضاء التي شاعذ على ذلك
الأزمت	.....	.....	الأعضاء التي شاعذ على ذلك
السكة	.....	.....	الأعضاء التي شاعذ على ذلك

نم


نم


امتحانات

مكتبة عمر

امتحان الثلاثي الثاني

في الإيقاظ العلمي

السنة الرابعة

نموذج عدد 01

الاسم واللقب:

السند 1:

عادت سامية من المدرسة فوجدت أمها تعد وجبة العشاء: سمكا مشويا، سلطة خضر، خبزا وبرتقالا.

1- أضع العلامة (X) أمام الإجابة الصحيحة:

العشاء الذي أعدته الأم هو:

- غذاء متوازن
- غذاء غير متوازن

2- لماذا؟

3- أصنف الأغذية التي أحضرتها الأم داخل الجدول:

أغذية وقاية	أغذية نمو	أغذية طاقة
.....	.....	.....
.....	.....	.....

السند 2:

سألت سامية أمها: "لماذا تسبح السمكة بسهولة؟"

4- أكمل إجابة الأم:

- تسبح السمكة بسهولة لأن:



### التعليمة 1-1: أشرح الخفا:

تتقل أبقرة علواً لأن لوزنها شاملاً على ذنبها.

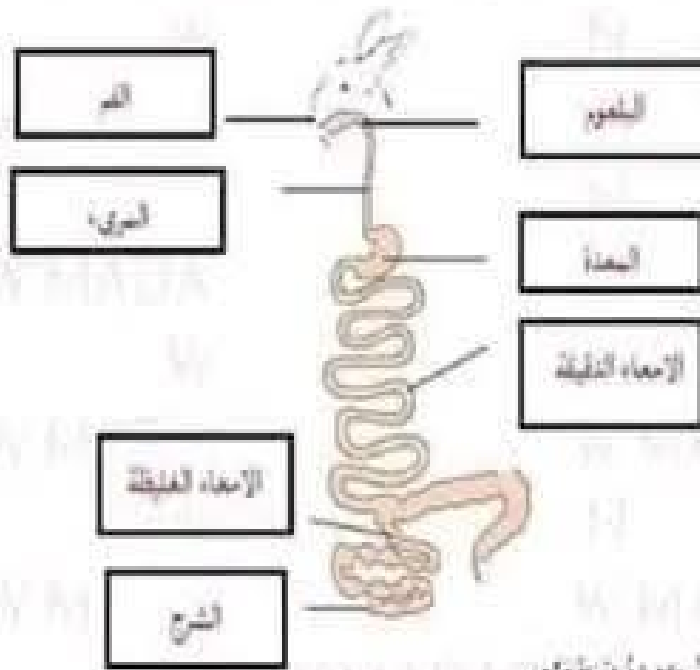
تتقل أبقرة أسفلاً لأن جسدها الثقيل يرفعها من العنق / لأن جسدها الثقيل يتخلفها من العنق.

تتقل الأفاعى طيراناً لأن جناحها الطويلان شاملاً على ذنبها.

لا تستطيع الأفاعى الطيران لأن جسدها الثقيل وجناحها قصيران / تتقل الأفاعى مشياً لأن جسدها الثقيل وجناحها قصيران.

ذات الأرجل أضعافاً تتأرجح فطور الغداه أثناء ذلك، تتأرجح رأسها الصغير قليلاً متأثرى عن ثقل الأرجل بعيدة بقلتها.

### التعليمة 2-1: اكتب أسماء أعضاء الأكتوب الهضمي للأرانب



### التعليمة 2-2: أعلل في ظل مزاياك الأجزاء:

تتم الأجزاء أطرافاً من الإلتصاق من أجل الخلو من الأجزاء في ذلك حيث تستطع المشي بسهولة.

# فوقها

# مرحبا بكم علي منصة مراجعة



**COLLEGE.MOURAJAA.COM**



**NEWS.MOURAJAA.COM**

