

التوكل على الغير .

السند 4 : ما كادت الدعوة الإسلامية تظهر في مكة حتى قاومتها قبيلة قريش .

أنتج فقرة أتحدث فيها عن :

1 / أخلاق الرسول صلى الله عليه وسلم وعلامات النبوة .

2 / كيف قاومت قريش الدعوة الإسلامية ؟

.....

.....

.....

.....

مع 4

| | | |
|--|--|--|
| | | |
|--|--|--|

جدول إسناد الأعداد

| مستويات التملك | مع 1 | | | مع 2 | | | مع 3 | | | مع 4 | | |
|-------------------|------|---|---|------|---|-----|------|---|---|------|---|---|
| | 1 | 2 | 3 | 0.5 | 1 | 1.5 | 1 | 2 | 3 | 0 | 1 | 2 |
| إنعدام التملك | 0 | 0 | 0 | 0 | 0 | 0 | 0 | 0 | 0 | 0 | 0 | 0 |
| لون التملك الأدنى | 1 | 2 | 3 | 0.5 | 1 | 1.5 | 1 | 2 | 3 | 0 | 1 | 2 |
| التملك الأدنى | 4 | 4 | 4 | 2 | 2 | 2 | 4 | 4 | 4 | 4 | 4 | 4 |
| التملك الأقصى | 5 | 5 | 5 | 5 | 5 | 5 | 5 | 5 | 5 | 5 | 5 | 5 |

المشهد الريفي المحلي : أنواعه وعناصره

المشهد الريفي :

هو صورة وقتية لمجال جغرافيا هيأه الإنسان لتعاطى الفلاحة مثل (زراعة الحبوب / غراسة الأشجار المثمرة / تربية الحيوانات) ويتغير حسب الفصول وحسب أنشطة الفلاح .

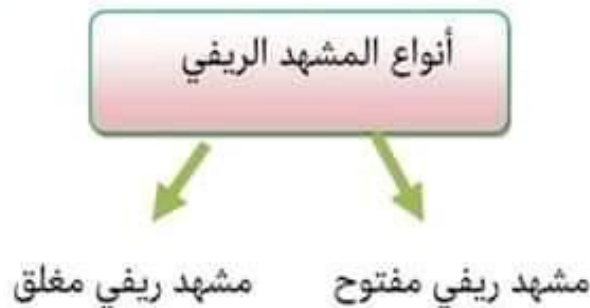
تختلف المشاهد الريفية من جهة إلى أخرى باختلاف :

- المناخ
- نوعية التربة
- التضاريس
- نوعية نشاط الفلاح



مكونات المشهد الريفي :

- المجال الزراعي : وهو المساحة المعدة لتعاطى الفلاحة (حقول ، مزارع ، ضيعات ...)
- التجهيزات : وهي التي يعتمدها الفلاح في عمله الفلاحي (وسائل النقل ، آلات فلاحية ، التيار الكهربائي)
- السكن : وهو المكان الذي يأوي إليه الفلاح وعائلته وعادة ما يكون مخزنا يحفظ به الفلاح مهذاته ومنتوجه .



التوكّل على الغير .

السند 4 : ما كادت الدّعوة الإسلامية تظهر في مكّة حتّى قاومتها قبيلة قريش .
أنتج فقرة أتحدّث فيها عن :

- 1 / أخلاق الرّسول صلّى الله عليه وسلّم وعلامات النّبوة .
- 2 / كيف قاومت قريش الدّعوة الإسلاميّة ؟

كان الرسول صلى الله عليه وسلم ذو خلق عظيمة فقد اشتهر بالصدق و الأمانة والتواضع . تبعه في الأوّل القليل من النّاس أمّا البقيّة من قبيلته قريش فقد قاومته وعذّبت أنصاره وشردّتهم فاضطرّ الرّسول إلى الهجرة ليثرب .

مع 4
□ □ □

جدول إسناد الأعداد

| المعيار | مع 1 | | | مع 2 | | | مع 3 | | | مع 4 | | |
|-------------------|------|---|---|------|---|-----|------|---|---|------|---|---|
| | 1 | 2 | 3 | 0.5 | 1 | 1.5 | 1 | 2 | 3 | 0 | 1 | 2 |
| إعدام التملك | 0 | 0 | 0 | 0 | 0 | 0 | 0 | 0 | 0 | 0 | 0 | 0 |
| نون التملك الأئني | 1 | 2 | 3 | 0.5 | 1 | 1.5 | 1 | 2 | 3 | 0 | 1 | 2 |
| التملك الأئني | 4 | 4 | 4 | 2 | 2 | 2 | 4 | 4 | 4 | 4 | 4 | 4 |
| التملك الأقصى | 5 | 6 | 6 | 2.5 | 3 | 3 | 5 | 5 | 6 | 6 | 6 | 6 |

مشهد ريفي من الوسط التونسي

الضيعات : توجد ضيعات الوسط بين الشمال والجنوب معظمها فسيحة و مفتوحة .
(أغلبها سهول) تتخللها بعض الهضاب وتنقسم إلى * ضيعات كبرى لغراسة أشجار الزيتون .
* ضيعات أخرى لغراسة الأشجار المثمرة
(التفاح ، اللوز - الخوخ)

التربة : تتميز بالخصوبة والرطوبة .

ملاحظة : تتركز غراسة الزيتون في الوسط وصفاقس والمهدية ويحول إنتاج الزيتون إلى زيت رفيع يصدر إلى الخارج .

المناخ : معتدل (شبه جاف) لا تتجاوز كمية الأمطار 300 مم سنويا .

التضاريس : سهول ممتدة بها بعض الهضاب .

المساكن : مشتتة أو متجمعة في شكل قرى .

النشاط الفلاحي :

يتعهد الفلاح أرضه بالعناية ف :

✚ يقتلع الأعشاب الطفيلية .

✚ يسقي النباتات (عند انحباس المطر) .

✚ يقلب التربة للحفاظ على رطوبتها .

← يعتمد الفلاح تقنيات ووسائل عصرية لخدمة الأرض .

ولجني الزيتون يستعمل آلات تقليدية (السلاالم ، المفارش ، الأكياس ، قرون الأكباش)

مدرسة صغيرة

مدرستنا

| | | |
|--|---|-------------------|
| مشهد ريفي مفتوح | مشهد ريفي مغلق | الضيعات |
| مساحة كبيرة وممتدة | صغيرة بالأشجار الغابية مسيجة بالحواجز الترابية بالأسلاك الشائكة | |
| متفرقا ومتشتتا | متجمعة (قري) | السكن (المساكن) |
| جزء يباع في الأسواق وجزء يصدر للخارج | يبيع في أسواق القرية | الإنتاج |
| حجر الزاوية يبين حدود الضيعات المفتوحة | | |

منطقة الشمال التونسي

منطقة الوسط التونسي

منطقة الجنوب التونسي



مشهد ريفي من الجنوب التونسي

يتميز الجنوب التونسي بـ :

✚ المساحات الصحراوية الشاسعة .

✚ الواحات الغناء الملتفة حولها عدد قليل من منابع الماء .

يغلب على المشهد الريفي من الجنوب التونسي الواحات المعدة للتمور وذلك لأنها منطقة جافة وحارة تنزل بها سنويًا كميات من الأمطار أقل من 200 مم في السنة ولكنها تحتوي على كميات هامة من المياه الجوفية .

الزراعة الواحية زراعة سقوية تعتمد على المياه الجوفية ولا تستغل مساحات شاسعة .
تستفيد الواحات من مجموعة منابع ارتوازية و آبار عميقة .



الاجتهاد في الدراسة

قال تعالى : "هل يستوي الذين يعلمون والذين لا يعلمون"

مظاهر الاجتهاد في الدراسة :

- المراجعة اليومية المستمرة .
- المثابرة والحرص .
- عدم تأجيل الواجبات المدرسية .
- فوائد الاجتهاد في الدراسة :
- تحقيق نتائج متميزة .
- التفوق الدراسي .
- ازدهار البلاد وتقدمها .

المحافظة على ممتلكات المدرسة

قال تعالى : ولا تبغ الفساد في الأرض إن الله لا يحب المفسدين . القصص 77

كيف أحافظ على ممتلكات المدرسة ؟

- لا أعبث بالطاولات والكراسي .
- أحافظ على مكتبة المدرسة وما فيها من كتب .
- لا ألوث جدران المدرسة .
- لا أعبث بالحاويات ولا أكسرها .
- لا أتلف نباتات الحديقة .

مشهد ريفي من الشمال التونسي

الضيعات : ضيعات الشمال تكون عادة فسيحة الأرجاء ومفتوحة وتعرف حدودها " بحجر الزاوية" لذلك تكون الضيعات المسيجة فيها محدودة وقليلة وصغيرة المشاحة .

التربة : تكون خصبة معظمها من الطين الأسود الغني بالأملاح المعدنية الصالحة للزراعات والغراسات .

المناخ : * ممطر
* بارد
* رطب

يتميز بوفرة كميات الأمطار الغزيرة المتهاطلة سنويًا حيث تفوق 400 مم

التضاريس : توجد ضيعات الشمال بين التلال والجبال والهضاب وتتخللها سهول ممتدة وشاسعة .

النشاط الفلاحي : يتعاطى الفلاح في هذه الضيعات :

- ✚ الزراعات الفلاحية الكبرى البعلية المتمثلة في الحبوب (قمح - شعير ..) البقول الجافة .
- ✚ الزراعات العلفية : الفصة ، التبن وتربية الأبقار والغنم .

يستعمل الفلاح في الشمال التونسي تجهيزات فلاحية حديثة وضخمة مثل (الجرارات / الحاصدات / الشاحنات الكبيرة) .

من عناصر المشهد الريفي :

- ✚ مسكن الفلاح وبه ماء وكهرباء.
- ✚ مستودع للأدوات الفلاحية .
- ✚ مخزن لخبز المنتج .
- ✚ إسطل لتربية الحيوانات .

حقوق المتساكنين وواجباتهم

حتى تستقيم الحياة في المجتمع يجب على كل فرد ان يكون واعيا بواجباته و حقوقه تجاه المتساكنين و تجاه الدولة.

| واجبات المتساكنين | حقوق المتساكنين |
|---|--|
| احترام بعضهم البعض. المحافظة على الهدوء. المساهمة في تنمية الحي و المحافظة على البيئة. عدم إتلاف الممتلكات العامة والخاصة. القيام بحملات نظافة. عدم إلقاء الفضلات أمام منزل الغير. | الحق في نظافة الحي. الحق في توفير الإضاءة و الماء الصالح للشرب. الحق في وجود طرقات معبدة و أرصفة. الحق في التمتع بالراحة و الهدوء و الأمان. |

الحضارة القبصية

الحضارة هي جملة من الممارسات الإجتماعية التي تتعلّق بحياة مجموعة بشرية (فنون ، سكن ، غذاء ، معتقدات ، سياسة) في فترة معيّنة من الزمن .
الحضارة القبصية : نسبة إلى قبصة (قفصة حاليا) هي حضارة امتدّت على جزء من البلاد التونسية (قصرين - فريانة - قفصة - أم العرايس) وجزء من الجزائر تسمى تبسة .
ق م = قبل الميلاد



امتدّت الحضارة القبصية من 7000 ق م إلى 5000 ق م تسمى عصور ما قبل التاريخ وتعتبر من أطول الفترات الزمنية .
يعتبر ظهور الكتابة الحد الفاصل بين عصور ما قبل التاريخ والعصور التاريخية .
وجد الباحثون عبر الحفريات شواهد للحضارة القبصية بينت أن الإنسان قد طوّر سكنه وغذائه ، فأصبح يسكن الأكواخ ويطهو الحلزونيات ، كما يدجن الحيوانات فضلا على مواصلة صيدها . ويدفن موتاه في مكان يسمى الحانوت.



حانوت يعود إلى الحضارة القبصية

الوقاية من حوادث الطرقات

الأسباب المؤدية إلى حوادث الطرقات.

تجاوز السرعة القانونية.

استعمال الهاتف الجوال أثناء القيادة.

عدم احترام إشارات المرور.

عدم الانتباه عند عبور الطريق.

اللعب في الطريق المعبدة.

شرب الكحول الذي يتسبب في فقدان الوعي.

للوقاية من حوادث الطرقات.

احترام إشارات المرور.

الانتباه عند عبور الطريق.

احترام السرعة القانونية.

عبور الطريق في الممر المخصص بالنسبة للمترجلين.

حوادث من أنواع أخرى.

العنف و الشجار.

تسلق الأعمدة.

السقوط من الحافلة.

الإصابة بصعقة كهربائية.

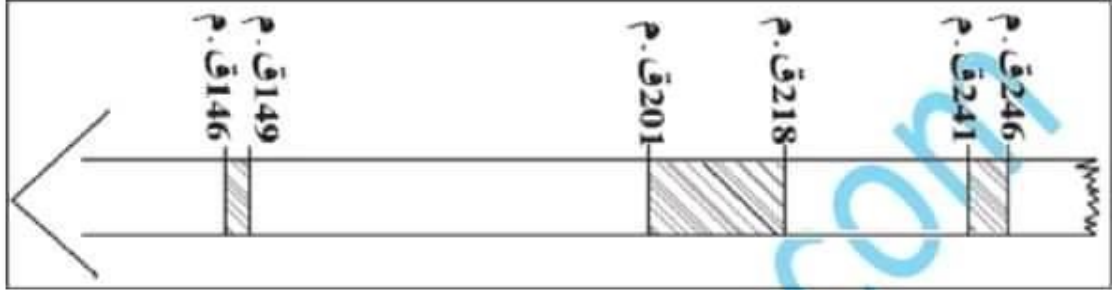
| صفات التاجر الغير أمين | صفات التاجر الأمين |
|--|--|
| ينقص الكيل يغش الحرفاء . يسيء معاملة حرفائه. لا يتقي الله في عمله. أكل مال الناس بالباطل . | الحرص على أن تكون أسعار البيع قانونية . لا ينقص الكيل بل يوفيه . يربح ربحا معقولا . يحسن معاملة الحرفاء. |
| النتائج | |
| الكساد في التجارة الخسارة في الدنيا والآخرة | يحقق ربحا وفيرا / كسب ثقة الناس تنزل عليه البركة ينال رضا الله ويفوز بالجنة وصف الله في سورة المطففين : |

- حالة الأبرار ونعيمهم يوم القيامة .
 - حالة المفسدين وعذابهم يوم القيامة .
- كما حذرنا من : التطفيف (التثقيص في الميزان) .

| جزاء الأبرار | أعمال الأبرار |
|--|---|
| <p>← وجوه راضية عليها آثار نعيم الجنة .</p> <p>← يشربون من خمر الجنة لونه أبيض صاف ورائحته مسك .</p> <p>← مسرورين ومتمكئين على الأرائك .</p> | <p>صدقوا يوم الدين . لم يطففوا في الميزان . كسبوا أموال الحلال . لم يغشوا . تصدقوا على الفقراء . عملوا بما أمرهم الله .</p> |

حنبل

دارت بين روما وقرطاج ثلاث حروب دامت قرنا كاملا بصفة متقطعة من 246 ق م إلى 146 ق م .



الحرب الأولى : دامت من 246 ق م إلى 241 ق م .

الحرب الثانية : دامت من 218 ق م إلى 201 ق م .

الحرب الثالثة : دامت من 149 ق م إلى 146 ق م .

من هو حنبل : هو قائد جيوش قرطاجي في الحرب الثانية والتي دارت بين روما وقرطاج وهو أول من استخدم الفيلة في الحروب . وقد اجتاز جبال الالب حتى وصل إلى حوض نهر البو بإيطاليا .

مميزات حنبل : عُرف بالجرأة والالتزان في مواجهة أعدائه . كان أحسن الفرسان وأقدر المقاتلين يتقدم جنوده في حرب ليكون أول من يبدأ الطعن - وآخرم يغادر ساحة الوغى .



المُلك العامّ والمُلك الخاصّ

المُلك العام هو ملك الدولة ويعود بالفائدة على الجميع و تسهر السلطات العمومية على تحقيق ذلك.
الملك الخاص هو ملك لشخص أو مجموعة أشخاص يعود بالفائدة على صاحبه.
أمثلة عن :

| الملك الخاص | الملك العام |
|--------------|--|
| سيارة خاصة | سيارة عمومية |
| المصحة | المدرسة |
| الأرض | المستشفى |
| المنزل | المستوصف |
| سيارة الأجرة | المكتبة العمومية |
| شركة خاصة | الشركة التونسية لتوزيع المياه و الكهرباء |
| مدرسة خاصة | المتحف |
| | القطار |

يجب علينا المحافظة على كل من الملك العام و الملك الخاص كي نساهم في تطور و رقي البلاد.

| احترام الملك العام | احترام الملك الخاص |
|---|--|
| عدم الإتلاف و التكسير | عدم التكسير و الإتلاف |
| عدم استغلال السيارات العمومية | تجنب التبذير |
| في قضاء شؤون خاصة. | عدم الاعتداء على الممتلكات |
| المحافظة على المعدات المخصصة للخدمات العمومية | الخاصة بالهدم أو التخريب. |
| الدعم المالي للمشاريع الهادفة | توظيف الكفاءات المختصة لجني نتائج أفضل |

الصلوات المفروضة

| الصلوة | عدد ركعاتها | عدد سجوداتها | كيفية أدائها | وقتها |
|--------|-------------|--------------|-----------------|---|
| الصبح | 2 | 4 | جهرا | من طلوع الفجر إلى قبل بزوغ الشمس |
| الظهر | 4 | 8 | سرا | من ميلان الشمس عن كبد السماء إلى أن يصير ظل كل شيء مثله |
| العصر | 4 | 8 | سرا | من أن يصير ظل كل شيء مثله إلى أن يصير ظل كل شيء ضعفه . |
| المغرب | 3 | 6 | 2 جهرا 2 سرا | من ميلان الشمس نحو المغرب إلى مضي قلق ساعة تقريبا |
| العشاء | 4 | 8 | 2 جهرا 2 سرا | من مغيب الشفق الأحمر إلى ما قبل طلوع الفجر. |

← عدد السجودات = عدد الركعات $2 \times$

مراحل الركعة

- (1) استقبال القبلة والنية .
 - (2) تكبيرة الإحرام .
 - (3) قراءة الفاتحة وسورة .
 - (4) الركوع (سبحان ربي العظيم 3 مرّات)
 - (5) الرفع من الركوع
 - (6) السجدة الأولى (سبحان ربي الأعلى 3 مرّات)
 - (7) الرفع من السجدة الأولى
 - (8) السجدة الثانية (سبحان ربي الأعلى 3 مرّات)
- ← صلاة الظهر والعصر متشابهان في عدد الركعات - كيفية الأداء ومختلفان من حيث التوقيت .
- ← تؤدى الصلوات مرتبة في وقتها .

علم الأحياء

محور جسم الإنسان : الجهاز التنفسي : قواعد صحية للجهاز التنفسي
الهدف : تعرّف بعض القواعد الصحية التي تساهم في وقاية الجهاز التنفسي

لوقاية الجهاز التنفسي من الأمراض يجب الحرص على سلامة جهاز المناعة و ذلك بتناول الأكل المتوازن و المحافظة على ممارسة التمارين الرياضية و الراحة و عدم التعرض للإجهاد النفسي و تجنب التدخين.
بالمحافظة على نظافة الأيدي و ذلك بغسلها بالماء و الصابون و استعمال المنشفة لمرة واحدة.
بتجنب ملامسة العيون و الأنف و الفم و عند الضرورة غسل الأيدي جيدا قبل و بعد اللمس بالمحافظة على نظافة المنزل
بالمحافظة على تهوية جيدة داخل المنزل خاصة عند استعمال وسائل التدفئة مثل الكانون أو المدفأة .
بتجنب زيارة الأماكن المزدحمة حيث تكون التهوية فيها غير جيدة.
باستشارة الطبيب عند شعورك بأي أعراض في الجهاز التنفسي.



الفرق بين رئتي مدخن و غير مدخن



أعراض التعرض لغازات سامة بسبب سوء استخدام وسائل التدفئة.

مظاهر الإشعاع الحضاري لقرطاج البونية

بعد تأسيس قرطاج تشكل مجتمع جديد هو المجتمع البوني وذلك نتيجة اختلاط الفينيقيين بالسكان المحليين .

(1) اجتماعيًا : يتكوّن المجتمع القرطاجي من صنفين :

* المواطنون : وهم الذين سكّان مدينة قرطاج ويتمتعون بحق المساهمة في الحياة السياسيّة ولا يدفعون الضرائب .

* غير المواطنين : يسكنون خارج المدينة ولا يساهمون في الحياة السياسيّة ويدفعون الضرائب .

(2) المؤسسات السياسيّة :

اختيار الأشراف : كان القرطاجيون لا يختارون ملوكهم من بين العائلة دون تمييز بل كانوا يختارون في كلّ مرّة من بين أكبر الأشراف ملكا ولا يتبعون في ذلك على السنّ أو الوراثة .

مجلس الشعب أو العامّة : كان مجلس العامّة يعقد لأخذ القرار المناسب عندما لا يتفق الأشراف و أعضاء مجلس الشيوخ على حل مسألة معينة .

مجلس الشيوخ : هم المواطنون دون النّفوذ ولهم سلطة خاصّة على الشعب ودورهم يتمثّل في طرح مسألة أمام مجلس العامّة للقضاء فيها وحلّها .

محكمة المائة : تتكوّن من مائة قاض أخذوا من مجلس الشيوخ ودورهم محاكمة القادة العسكريين والتبلاء والحدّ من نفوذهم .

(3) التوسّع التجاري :

سيطر القرطاجيون على المسالك البحريّة التجاريّة في البحر الأبيض المتوسط حتّى امتدّوا إلى مناطق افريقيا الوسطى وكانوا يتاجرون ب :

- الفضة والنحاس والحديد في جنوب بلاد الإيبار (إسبانيا حاليا) ومسلكهم كان البحر الأبيض المتوسط

- الذهب والعاج والفيلة في افريقيا الإستوائية وكان مسلكهم المحيط الأطلسي أو مسالك بريّة صحراويّة.

- الخزف الرّفيّع في صقيلية مساليا روما ومسلكهم البحر المتوسط.

- الصباغ والبخور والأقمشة في مصر وبلاد كنعان ومسلكهم عن طريق البحر المتوسط

مظاهر الازدهار الحضاري لأفريكا الرومانية

الازدهار الاقتصادي والازدهار الثقافي

شهدت الفلاحة في عهد أفريكا الرومانية انتعاشا واضحا فتوسّع المجال الفلاحي ليشمل السفوح والأراضي البور ومناطق السباسب وكذلك الواحات .
تنوع الإنتاج وتكثفت الزراعات والغراسات وخاصة الزيّاتين والحبوب .
سنّ قانونا اسمه " قانون مينيسيانا " في عهد أفريكا الرومانية صدر بداية القرن الثاني ميلادي ينظم طرق الإنتاج الفلاحي .
بازدهار النشاط الفلاحي ازدهرت الأنشطة الحرفية كما نتج عن ذلك حركة تجارية هامة ، فنشطت المواني بأفريكا الرومانية بتصدير الحبوب والزيّتون .



مراحل عصر الزيّتون في العهد الروماني.

تطوّر المسرح في أفريكا الرومانية فظهر المسرح الإيمائي، والعروض البهلوانية والكوميديا، وتطوّرت الفنون بشكل واضح فظهر كذلك فنّ الفسيفساء الذي أبدع فيه الرومانيون .
واشتهر العديد من الفلاسفة بتقديم المحاضرات ومن بينهم أبوليوس الذي عاش خلال القرن الثاني ميلادي .



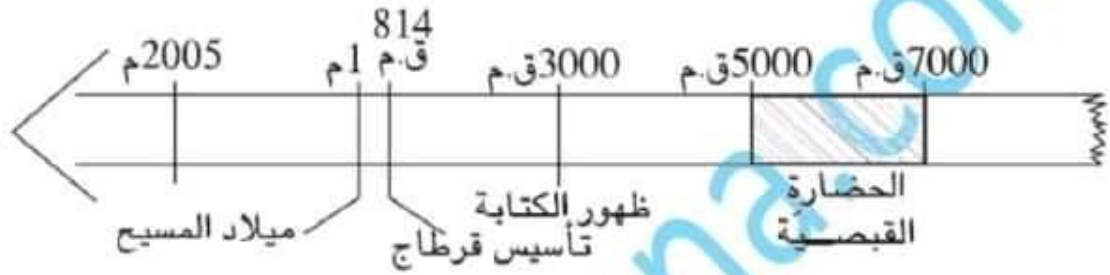
لوحة من الفسيفساء



المسرح الدائري بالجم

نشأة قرطاج وتوسّعها

في الألف الثانية قبل الميلاد دخل الفينيقيون (وهم سكان فينيقيا لبنان حالياً) منطقة غربي البحر الأبيض المتوسط و أسسوا فيها المدن لتساعدهم على ممارسة تجارتهم البحرية التي اشتهروا بها مثل مدينة أوتيكا ومدينة حضرموت وفي سنة 814 ق م أسسوا مدينة قرت حدشت وتعني المدينة الجديدة وهي قرطاج التي توسّعت وتحوّلت في ما بعد إلى مدينة هامة في الحوض الغربي للمتوسط .



ارتبط تأسيس قرطاج بشخصية عليسة فكانت كتابات المؤرخين حول هذا الموضوع ذات طابع أسطوري .

تحتلّ مدينة قرطاج موقعا استراتيجيا لذلك اختارها الفينيقيون من بين المدن الأخرى فهي محاطة بالبحر في أغلب أرجائها وقريبة من مدينة أوتيكا وتطلّ على دول البحر الأبيض المتوسط .

التوسّع القرطاجي :

تمكّن القرطاجيون من الهيمنة على جانب عظيم من البحر الأبيض المتوسط في القرن السادس قبل الميلاد حتّى ضاق البحر على البحارة و أصبحوا يبحثون عن مكان جديد إلى أن بلغوا المحيط الأطلسي فهيمنوا على سواحل الجزائر والمغرب حالياً وبلاد الإيبار بالإضافة إلى سواحل ليبيا حالياً تحديدا سبراتة وليبتيس الكبرى .



فيزياء

محور الكهرباء : أجزاء المصباح الكهربائي الهدف : تعرّف الأجزاء المكوّنة للمصباح الكهربائي

المصباح الكهربائي هو أحد الأجهزة التي يتم فيها تحويل الطاقة الكهربائية إلى ضوء، وتم اختراعه لأول مرة من قبل المكتشف الأمريكي توماس أديسون، حيث استخدم الخيط القطني فيه، ويُمكن اعتباره من أكثر الأجهزة التي تستخدم في الوقت الحالي، وذلك لفوائده المتعددة مثل: إنارة الشوارع، والمنازل، كما يمتاز بأشكاله وألوانه المختلفة .

أجزاء المصباح الكهربائي :

الفتيلة: هي عبارة عن مادة مصنعة بشكلٍ أساسي من مادة تسمى التن غستين، وهي التي يتم إيصال الكهرباء إليها.

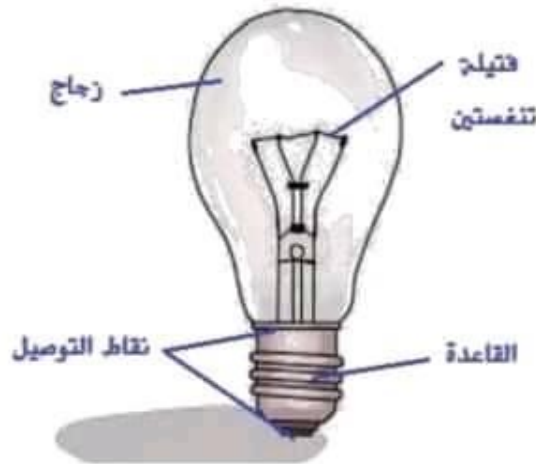
السلك: يتكون السلك بشكلٍ أساسي من الرصاص، وهو الذي يوصل الكهرباء إلى الفتيلة، مما يساهم في اشتعالها، كما يقوم بإسنادها.

غاز خامل: هو الذي يحمي الفتيلة، كما أنه لا يتحد عند اشتعال الفتيلة، وذلك لطبيعته الخاملة.

الزجاجة: هي التي تحمي الفتيلة من العوامل الخارجية مثل: الهواء والغبار، والماء، كما أنه يمنع خروج الغاز إلى الخارج.

القاعدة: تمتاز بشكلها الشبيه بالحلزوني، وهي التي تربط المصباح الكهربائي بالدواية.

نقاط التوصيل: هي عبارة عن أسلاك متعددة مكوّنة من الرصاص، توجد عند طرف قاعدة المصباح، ويتلخص دورها بإيصال الكهرباء إلى الدارة الكهربائية.

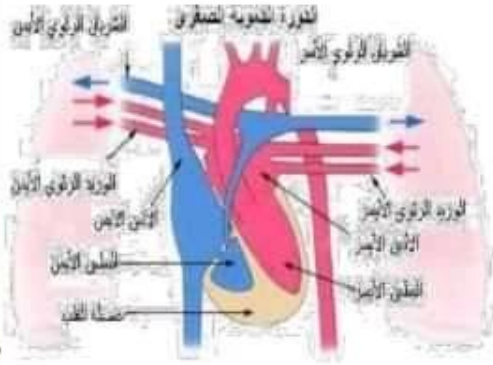


علم الأحياء

محور جسم الإنسان : الدورة الدموية الصغرى والكبرى

الهدف : تعرّف الدّورة الدّموية عند الإنسان

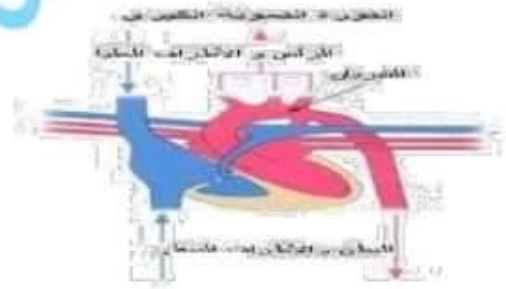
1) الدّورة الدّموية الصغرى:



الدّورة الدّموية الصغرى تنقل الدّم الأزرق إلى الرئتين فيتحلّص من غاز ثاني أكسيد الكربون وبتزوّد بالأوكسجين ويعود هذا الدّم أحمر اللون محمّلا بالأوكسجين إلى القلب. وهذا خلافا ما يحصل في الدّورة الدّموية الكبرى.

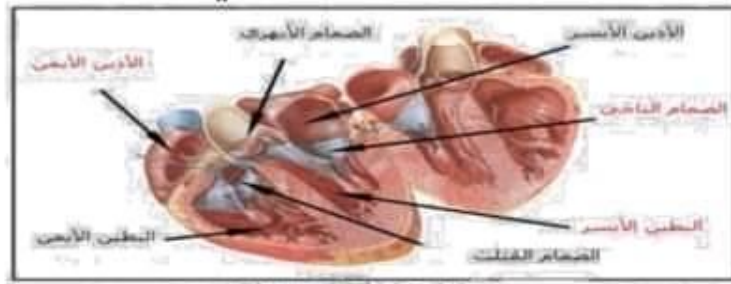
2) الدّورة الدّموية الكبرى:

الدّورة الدّموية الكبرى هي التي تحمل الدّم المؤكسج بعيدا عن القلب إلى بقية أنحاء الجسم، وتعيد الدّم الغير مؤكسج إلى القلب ثانية وهذا هو بعكس ما يحصل في الدّورة الدّموية الصغرى.



3) القلب المركز الرئيسي في الدّورة الدّموية :

يحتلّ القلب المركز الرئيسي في الدّورة الدّموية فهو المرجع الأوّل والأخير وهو المضخة التي تستقبل الدّم وتدفعه إلى الأوعية بحركة دائمة لا تنتهي إلا بانتهاء الحياة. ينطلق الدّم خلال الدّورة الكبرى من البطين الأيسر عبر الشريان إلى مختلف أنحاء الجسم حيث تتفرّع عن هذا الشريان شرايين متعدّدة تختلف أسماؤها باختلاف الأعضاء التي تصل إليها وتستمرّ بالتفرّع حتّى تصل فروعها الصغيرة إلى كل خلية في الجسم.



حياة الرسول : الفترة المدنية

أذن الله للرسول في الهجرة فأمر أصحابه بالخروج إلى يثرب فخرجوا ولم يبق معه سوى علي بن أبي طالب ابن عمه و صاحبه أبو بكر بن قحافة الملقب بأبي بكر الصديق . وهكذا تبع المسلمون بعضهم البعض في الهجرة مما أدى بقريش إلى الخوف على نفسها من عواقب هجرة المسلمين وانتهى بهم الأمر إلى أن يأخذوا من كل قبيلة شاباً ويضربون الرسول ضربة رجل واحد؛ ليتفرق دمه بين القبائل ولا يستطيع بنو هاشم على الثأر منهم. في ذات الليلة أذن الله لرسوله بالهجرة فاتخذ أبا بكر رفيقاً له، وجعل علياً في فراشه وأوصاه بردّ الأمانات التي كانت عنده إلى أصحابها، واستأجر فخرج الرسول مع أبي بكر قاصدين غار ثور، وحين علمت قريش بفشل خطتها وهجرة الرسول بدأوا بالبحث عنه، إلى أن وصل أحدهم إلى الغار فأصاب أبو بكر الخوف الشديد على الرسول، إلا أن الرسول طمأنه، وبقي في الغار ثلاثة أيام إلى أن استقرت الأحوال وتوقف البحث عنهما، ثم استأنفا مسيرهما إلى يثرب التي صارت تسمى المدينة ووصلا إليها في السنة الثالثة عشر من البعثة سنة 622 م . ويعتبر هذا الحدث التاريخي منطلقاً للتاريخ الإسلامي وبداية التقويم الهجري .



حرص الرسول على فتح مكة بعد الهجرة فناصره القريشيون العداء وجرت بينهم عدة حروب أهمها غزوة بدر و غزوة أحد ...



فيزياء

محور الكهرباء : الدارة الكهربائية- تمثيلها برسم بياني- القاطعة والزهيرة
الهدف : تعرّف عناصر الدارة الكهربائية وتبين دور كلّ من القاطعة والزهيرة
وتمثيل الدارة برسم بياني

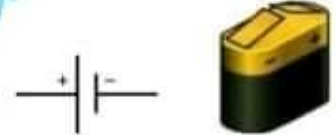
الدارة الكهربائية هي مجموعة من الأسلاك التي تتصل مع بعضها البعض، والتي تسمح للتيار الكهربائي بالمرور من خلالها وتتكوّن الدارة الكهربائية من مجموعة من المواد.

عناصر الدارة الكهربائية

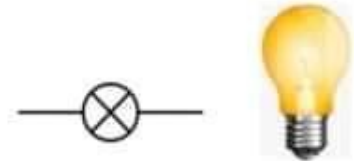
تتكوّن الدارة الكهربائية البسيطة من العناصر التالية:

البطارية: الخلية الكهربائية وتسمى أيضاً المولد وذلك كونها مصدر الطاقة في الدارة الكهربائية.

البطارية: الخلية الكهربائية وتسمى أيضاً المولد وذلك كونها مصدر الطاقة في الدارة الكهربائية.



المصباح الكهربائي: وهو الضوء يشكل مؤشراً على عمل الدارة أو عطلها.



المفتاح: أو القاطع ، وهو الجزء المسؤول عن التحكم في عملية إغلاق وفتح الدارة.



الأسلاك: تعمل كحلقة وصل بين جميع عناصر الدارة، وكذلك ليمر التيار الكهربائي من خلالها.



قاعدة المصباح: وهي عبارة عن قطعة من البلاستيك تستخدم لتثبيت المصباح على القاعدة الخشبية.

كيفية صنع الدارة الكهربائية: نحضر قطعة من الخشب ونقوم برسم علامات لكل عنصر من عناصر الدارة الكهربائية. نضع البطارية، والمفتاح، والقاعدة ونثبت كل منها في مكانه المخصص. ثم نضع المصباح على القاعدة ونثبتته في مكانه الخاص به. نتأكد من وصل الأسلاك بين جميع عناصر الدارة، وأن عملها يسير كما هو محدد له أن يكون. عندما يكون المفتاح مغلق يضيء المصباح، وعندما يكون المفتاح غير مغلق لن يضيء المصباح.

تقييم مكتسبات المتعلمين في
نهاية الثلاثي الثاني السنة الخامسة
مادة التاريخ

السند 1 : نظرا للموقع الهام الذي تحتله بلادنا تونس تعاقبت عليها عدّة حضارات .

التعلّيمية 1 : أربط كلّ حضارة مرّت ببلادنا بفترةها التاريخية

- الحضارة الرومانية * من 814 ق.م إلى 146 ق.م

- الحضارة القبصية * من 7000 ق.م إلى 5000 ق.م

- الحضارة القرطاجية * من 146 ق.م إلى 439 م

التعلّيمية 2 : أربط بسهم بين المعلم التاريخي بالحضارة التي يعود إليها .

مسرح الجم * أفريقيا الرومانية

الآلهة بعل حمون * قرطاج

الحوانيت * الحضارة القبصية

الفسيفساء *

التعلّيمية 3 : أكمل بما يناسب :

هدّدت قرطاج فدارت بينهما ثلاثة حروب من أجل السيطرة على

..... وقد دامت بصفة متقطّعة .

السند 2 : من الحضارات التي توالّت على بلادنا أيضا الحضارة الإسلامية فقد بعث الله

تعالى سيدنا محمدا صلى الله عليه وسلم وحمله الرّسالة النبوية ليبلغها إلى العالم

بأجمعه ولينشرها بين النّاس قاطبة .

التعلّيمية 4 : أكمل الفقرة التالية لأتعرّف مولد الرّسول صلى الله عليه وسلّم و نشأته .

وُلد الرّسول صلى الله عليه وسلّم بـ

حوالي ميلادي من قبيلة

التعلّيمية 5 : أحيط بدائرة :

هاجر الرّسول صلى الله عليه وسلّم إلى ← الطائف - يثرب

وقد رافقه في رحلته ← أبو بكر الصّدّيق - علي بن أبي طالب

السند 3 : جاء الإسلام بمجموعة قيم تنظم علاقة المسلم بالله والمجتمع أسطرها :

توحيد الله - عبادة الأصنام - المساواة - تفضيل الرّجل على المرأة - احترام الوالدين -

إصلاح تقييم مكتسبات المتعلمين في نهاية الثلاثي الثاني السنة الخامسة

السند 1 : نظرا للموقع الهام الذي تحتله بلادنا تونس تعاقبت عليها عدّة حضارات .

التعلّيمية 1 : أربط كلّ حضارة مرّت ببلادنا بفترتها التاريخيّة

- الحضارة الرومانية * من 814 ق.م إلى 146 ق.م
- الحضارة القبصية * من 7000 ق.م إلى 5000 ق.م
- الحضارة القرطاجية * من 146 ق.م إلى 439 م

مع 1

| | |
|--|--|
| | |
|--|--|

التعلّيمية 2 : أربط بسهم بين المعلم التاريخي بالحضارة التي يعود إليها .

- مسرح الجم * أفريقيا الرومانية
- الآلهة بعل حمون * قرطاج
- الحوانيت * الحضارة القبصية
- الفسيفساء *

مع 2

| | |
|--|--|
| | |
| | |

التعلّيمية 3 : أكمل بما يناسب :

هدّدت قرطاج روما فدارت بينهما ثلاثة حروب من أجل السيطرة على **حوض البحر الأبيض المتوسط** وقد دامت **قرنا (100 سنة)** بصفة متقطّعة .

مع 3

| | |
|--|--|
| | |
|--|--|

السند 2 : من الحضارات التي توالّت على بلادنا أيضا الحضارة الإسلاميّة فقد بعث الله

تعالى سيدنا محمدا صلى الله عليه وسلم وحمله الرّسالة النبويّة ليبلغها إلى العالم بأجمعه ولينشرها بين النّاس قاطبة .

مع 3

| | |
|--|--|
| | |
|--|--|

التعلّيمية 4 : أكمل الفقرة التالية لأتعرّف مولد الرّسول صلى الله عليه وسلّم و نشأته .

وُلد الرّسول صلى الله عليه وسلّم بـ **مكة**

حوالي **570** ميلادي من قبيلة **قريش**

مع 2

| | |
|--|--|
| | |
|--|--|

التعلّيمية 5 : أحيط بدائرة :

هاجر الرّسول صلى الله عليه وسلّم إلى **الطائف** - **يثرب**

وقد رافقه في رحلته **أبو بكر الصديق** - علي بن أبي طالب

السند 3 : جاء الإسلام بمجموعة قيم تنظم علاقة المسلم بالله والمجتمع أسطرها :

توحيد الله - عبادة الأصنام - المساواة - تفضيل الرّجل على المرأة - احترام الوالدين -

مع 1

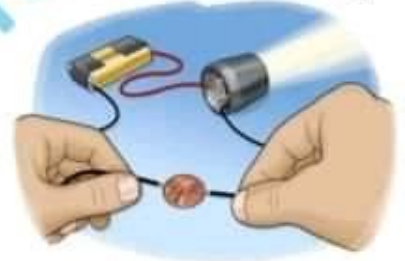
| | |
|--|--|
| | |
|--|--|

فيزياء

محور الكهرباء : المواد الناقلة والعازلة للتيار الكهربائي

الهدف : التمييز بين المواد الناقلة والعازلة للتيار الكهربائي

1 **المواد الناقلة للكهرباء** : إن المواد الناقلة للكهرباء هي المواد التي تسمح بمرور التيار الكهربائي ، وفي الأغلب تكون من المعادن (فضة نحاس حديد وألومنيوم) فمثلا الأسلاك التي تستعمل في الدارة الكهربائية تكون معدنية .
وتعتبر بعض المواد موصلات سيئة للكهرباء كالماء والجسم الآدمي فهي تعتبر موصلة إلى حد ما ، فالماء شديد النقاء لا يوصل التيار ، ولكن ما أن يحتوي الماء على بعض الشوائب التي تستطيع التثقل فيه حتى يتحول إلى موصل للتيار في هذه الحالة .



2 - **المواد العازلة للكهرباء** :

كالمواد البلاستيكية والزجاج والمطاط والهواء الجاف والخشب الجاف مواد عازلة ، فهي لا تسمح بمرور التيار في ظل الظروف الطبيعية للاستخدام ، كما يعتبر الفخار والزجاج من المواد العازلة الجيدة .
تستخدم المواد العازلة للحماية ، فمثلا تغطي أدوات التوصيل الكهربائي بمواد عازلة مثل المطاط والبلاستيك .
عندما نكون بصدد تصليح عطب في جهاز كهربائي دون قطع التيار ، نستعمل أدوات ثم تغليف مقابضها بمادة الخشب أو البلاستيك أو المطاط لكي لا نتأذى من الصعق الكهربائي .



خوذة من بلاستيك



حذاء مطاطي



عصا من خشب

علم الأحياء

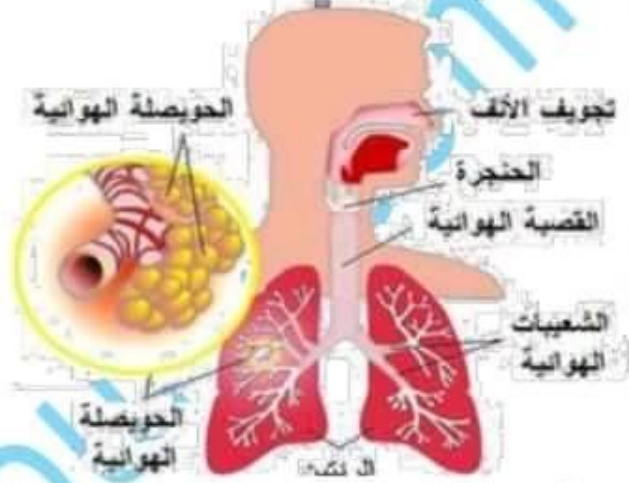
محور جسم الإنسان : الجهاز التنفسي : أعضاء التنفس لدى الإنسان الهدف : تعرّف أعضاء التنفس لدى الإنسان

يحافظ التنفس على استمرارية النشاط داخل الجسم . فبواسطته يتم التخلص من الغازات الملوثة التي يعتبر تراكمها ضارا بخلايا الجسم و يوازن فقدانها بالحصول على الاكسجين .

أعضاء التنفس :

أ. الأنف :

الأنف ليس فقط لمرور الهواء وإنما أيضا المسؤول عن حاسة الشم .
وله أيضا وظيفة أساسية وهي ترطيب الهواء الداخل للرئتين ومنع الحبيبات الصغيرة جدا العالقة في الهواء من المرور . فهي تلتصق بالغشاء المخاطي المبطن بالتجويف الأنفي .



ب. الحنجرة :

تعتبر بوابة الجهاز التنفسي وتحوي الحبال الصوتية التي تستقبل مرور الهواء من الرئة لإصدار الأصوات المختلفة .

ت. القصبة الهوائية :

يتكون جدار القصبة الهوائية من غضاريف عديدة تغطي فقط الجزء الأمامي أما الجزء الخلفي من الجدار فيتكون من عضلات يسمح هذا التكوين للقصبة الهوائية بان تكون صلبة و مفتوحة للسماح بمرور الهواء و في نفس الوقت يعطيها مرونة بحيث يسمح للجزء العضلي فيها بالانقباض وهذه الخاصية ضرورية جدا لوظيفتين مهمتين وهما :
- إصدار الأصوات المختلفة .

- الكحة فهي مزعجة نوعا ما ولكن لها فائدة مهمة في مساعدة الشخص على التخلص من البلغم أو الإفرازات الضارة التي قد تتكوّن في الرئة .

ث. الشعبات الهوائية :

يوجد في الرئتين ما يقارب 300 مليون حويصلة هوائية . فالدم القادم من القلب المحمل بثاني اكسيد الكربون يسمح بعملية انتقال الاكسجين من الحويصلات الهوائية إلى الشعيرات الدموية .



سورة المطففين



تفسير بعض المعاني :

ويل : عذاب شديد وهلاك في جهنم .

المطففين : الذين ينقصون الكيل .

اكتالوا على الناس : أخذوا من الناس الكيل

يستوفون : يأخذون الكيل وافيًا .

وزنوهم : وزنوا للحريق .

يخسرون : ينقصون الكيل والميزان .

يوم عظيم : يوم القيامة = يوم البعث = يوم الحساب .



مظاهر الازدهار الحضاري لأفريكا الرومانية

بعد تدمير قرطاج واخضاع مجالها كؤنت روما ولاية سمّتها أفريكا واتخذت مدينة أوتيكا عاصمة لها . وبداية من سنة 27 ق م أصبحت أفريكا تسمى أفريكا البيروقنصلية نسبة إلى البيروقنصل حاكم الولاية وعاصمتها قرطاج .

بعد ان دمّرت قرطاج البونوية سنة 146 ق م ، أعاد الرومان بناءها حسب الخصائص المعمارية للمدينة الرومانية .

يعين الإمبراطور الروماني واليا ليسير ولاية أفريكا ويشرف على أمن الولاية ويسهر على القضاء وعلى إبلاغ القوانين والقرارات وتنفيذها وعلى المصالح المالية . كما يشرف على مختلف المصالح الإدارية ، مراقبا سير الأشغال العمومية الكبرى كالطرق والجسور والسدود ونوات المياه وتشبيد المعالم الدينية .

يفوض الوالي مهامه إلى مفوضين جهويين يختارهم من بين أقاربه و أصدقائه ، يكلف أحدهم بتسيير دائرة قرطاج ويكلف الآخر بدائرة عتابة . كما يكلف أحد أعضائه برئاسة المصالح المالية ، تتلخص مهامه في جمع الضرائب .

الدستور : الدستور هو جملة القوانين الأساسية التي تحدّد نظام الحكم .

ينظّم الدستور العلاقات بين الحاكم والشعب . كما يحدّد السلطات الثلاث (التشريعية - التنفيذية - القضائية) .

صنّفت مدن أفريكا الرومانية إلى عدّة أصناف أبرزها :

- المستوطنات : هي مدن جديدة يسوسها الدستور الروماني منذ نشأتها أو قرى أحدثت بجوار قرى بونية أو لوبية ليسكنها مستوطنون رومان . كما نجد في هذا الصنف مدنا بونية أو لوبية ارتقت لى مستوطنة مثل : أوتيكا - هدرومتوم ...

يسير الميتوطنة جهاز بلدي مثلما هو معمول به في روما ، ويتكوّن من مجلس الشعب والسيناتوس (مجلس الوجهاء) والحكام البلديين .

- مدن الأهالي : هي مدن قديمة دساتيرها وتقاليدتها السياسية بونية أو لوبية لم تمنعها السلط الرومانية من تسيير شؤونها طبقا لتلك الدساتير والتقاليد .

حياة الرسول : الفترة المكية

وُلد الرسول ﷺ بمكة في 12 ربيع الأول عام الفيل (نسبة إلى فيل أبرهة الأشرم الذي أراد هدم الكعبة) حوالي 570 ميلادي . هو محمد بن عبد الله بن عبد المطلب من قبيلة قريش بمكة مكة هي مدينة تجارية ومركز ديني هام لسكان شبه الجزيرة العربية . كان الرسول محمد ﷺ رجلاً ذو مروءة وكان في قبيلته قبل البعثة أحسنهم خلقاً و أكرمهم نسبا و أحسنهم جوارا وأعظمهم جُلماً و أصدقهم حديثا و أعظمهم أمانة حتى سمي بالصادق الأمين . ذات ليلة من ليالي شهر رمضان بينما كان الرسول محمد ﷺ في خلوته في غار حراء إذ أنزل الله عليه قوله تعالى :

بِسْمِ اللَّهِ الرَّحْمَنِ الرَّحِيمِ
إِقْرَأْ بِاسْمِ رَبِّكَ الَّذِي خَلَقَ ■ خَلَقَ الْإِنْسَانَ مِنْ عَلَقٍ ■ إقْرَأْ وَ رَبُّكَ
الْأَكْرَمُ ■ الَّذِي عَلَّمَ بِالْقَلَمِ ■ عَلَّمَ الْإِنْسَانَ مَا لَمْ يَعْلَمْ .

لم تستقر أحوال الدعوة في مكة بسبب انتشار عبادة الأصنام والإشراك بالله؛ لذلك كان من الصعب الدعوة إلى توحيد الله فيها بشكل مباشر في بداية الأمر، فما كان من رسول الله إلا الإسراع بالدعوة ثم انتشر الإسلام في مكة شيئاً فشيئاً إلى أن جهر بالدعوة بعد ثلاث سنوات . لما كثر المسلمون وظهر الإيمان ثار ناس كثير من المشركين من كفار قريش بمن آمن به من قبائلهم فعذبوهم وسجنوهم و أرادوا فتنهم عن دينهم . عام الحزن : هو العام الذي توفيت فيه السيدة خديجة التي كانت بمثابة السند لرسول الله وفي ذات العام مرض أبو طالب الذي كان يحمي الرسول من أذى قريش مرضاً شديداً، واستغلت قريش موقف مرضه وبدأت بالتعرض للرسول بالأذى الشديد. ثم توفي وحزن الرسول حزناً شديداً. ثم توجه إلى الطائف في سبيل دعوة قبيلة ثقيف إلى توحيد الله طالباً منهم نصرته و حمايته، والإيمان بما جاء، راجياً منهم القبول، إلا أنهم لم يستجيبوا وقابلوه بالسخرية والاستهزاء. حث رسول الله أصحابه على الهجرة إلى أرض الحبشة؛ نظراً لما تعرضوا له من التعذيب والأذى، مخبراً إياهم بأن فيها ملكاً لا يظلم عنده أحد، فخرجوا مهاجرين، وكانت تلك أول هجرة في الإسلام.